

NOTRE agglo

Agglo le PUY
en VELAY

#12

1^{er} semestre
2024



STATION D'ÉPURATION DE CHADRAC
P. 4, 5, 6

www.agglo-lepuyenvelay.fr



La démarche
"Tout doux le bruit",
en faveur de la réduction
du bruit dans les crèches,
récompensée





HAPPY Kd

La classe des commentaires et amis de l'Apple de l'Apple de l'Apple

L'ORANGERIE

Déco

- > Décoration
- > Meubles
- > Art de la table
- > Senteurs
- > Bijoux fantaisie
- > Foulards
- > Bons cadeaux...

Zone de Corsac **P** Parking privé
10, côte de Tirebœuf

Nicole LALIGANT Brives-Charensac - 04 71 06 12 75

Répar'store's

Les experts en simplicité

Une intervention
dans les prochaines
48H

Un devis
GRATUIT

Une garantie
DÉCENNALE

Forfait
RÉPARATION
à partir de
70€

Un réseau
NATIONAL
à votre service

-  Réparation de volets roulants et de stores toutes marques
-  Remplacement de moteurs, motorisation de volets roulants et de stores toutes marques (Somfy, Budendorff, Nice, Came,...)
-  Changement de lames de volets roulants et de toiles de stores
-  Changement et installation de volets roulants, portes de garage à enroulement, stores bannes, store verticaux extérieurs et intérieurs



Michaël POTUS - 06 07 54 56 10
michael.potus@reparstores.com

www.reparstores.com



Le mot de Michel JOUBERT, Président de la Communauté d'agglomération du Puy-en-Velay

Un territoire qui innove, qui investit dans l'avenir, qui se distingue... voilà de quoi être fiers de notre collectivité et de ses acteurs qui accompagnent la transformation positive

de notre écosystème, dans le souci permanent d'améliorer la qualité de vie des habitants et qui agissent pour répondre aux nouveaux besoins des hommes et de leurs usages.

Nous avons choisi de mettre en lumière dans ce magazine 2 projets qui étayent notre capacité à aller de l'avant et notre ambition de façonner un territoire au service de ses habitants. Tout d'abord, le projet en cours de la réhabilitation de la station d'épuration de Chadrac qui va permettre d'adapter l'infrastructure aux besoins actuels et futurs de son bassin de vie. Ce chantier colossal qui fait partie des projets majeurs de cette mandature, est un modèle d'efficacité énergétique et écologique.

Il repose sur un processus simple et naturel de purification de l'eau et s'inscrit dans une démarche volontaire de développement durable et d'économie circulaire, par la valorisation des boues qui va permettre de produire de l'énergie verte, du biométhane, générant au passage de nouvelles recettes pour la collectivité ! Nous vous invitons à le découvrir en page 4.

Et que dire de la démarche "Tout doux le bruit" impulsée par le service petite enfance de l'Agglomération du Puy-en-Velay, qui a eu les honneurs à Paris en janvier dernier, décrochant un "Décibels d'Or" pour son action de sensibilisation et de prévention des nuisances sonores en crèche ! Un signal fort en faveur de la qualité d'accueil des tout petits en crèche, de leur épanouissement dans un cadre apaisé, mais aussi de la qualité de vie au travail des professionnels de la petite enfance ! À lire en page 10.

Année olympique oblige, nous vous proposons un focus page 22 sur un très bel équipement qui fait la fierté du territoire... le centre de tir sportif de l'Emblavez ! Vivier de champions qui font briller nos couleurs partout dans le monde, site d'entraînement de prédilection des équipes nationales de biathlon, ce complexe est une véritable pépite qui permet aux novices, comme aux cadors de la discipline, de s'entraîner dans des conditions exceptionnelles.

Vous ne manquerez pas non plus la foison d'événements culturels et artistiques qui émaillent le territoire, point de convergence du dynamisme et de l'attractivité de celui-ci ! Bonne lecture de ce nouveau magazine "Notre Agglo" !

Visionner et abonnez-vous à la chaîne YouTube de l'Agglo!



4 à 6. ÉCONOMIE

- Une station d'épuration innovante et biologique.

7. PATRIMOINE

- La statue de Saint-Joseph d'Espaly restaurée !

8. HABITAT

- Évaluation des dispositifs d'Opération Programmée d'Amélioration de l'Habitat.

9 à 13. ENVIRONNEMENT

- Déchets verts et alimentaires : prêts à faire le grand seau !
- Préservation des milieux aquatiques : un enjeu majeur.

14 à 16. PETITE ENFANCE

- "Tout doux le bruit" primé au niveau national !

18 à 23. CULTURE

- Écho 2024. Street & Land Art en Velay.
- 2024 : une moisson d'expositions.
- Musée Crozatier : 43 000 notices en 1 clic !
- Saison culturelle.
- Éveiller les tout-petits à l'art et à la culture.

24. ATTRACTIVITÉ

- Les Nuits de Saint-Jacques sont de retour.

26 à 28. SPORTS

- Carton plein pour le tir sportif.

30-31. COUP DE POUCE

- La Région et le Département aux côtés de l'Agglomération.

32 à 34. DANS NOS COMMUNES

- Tour d'horizon de nos communes.



Vu sur nos réseaux sociaux



NOTRE #12 1^{er} semestre 2024
agglo
www.agglo-lepuyenvelay.fr

Le magazine d'informations de la Communauté d'agglomération du Puy-en-Velay

Réalisation :
Service communication
1, place du Martouret - BP 20317
43011 Le Puy-en-Velay Cedex
Tél. 04 71 04 07 40
service.communication@lepuyenvelay.fr
www.agglo-lepuyenvelay.fr

Directeur de la publication :
Michel Joubert

Photographies :
Service communication
ville-agglo du Puy-en-Velay
et communes membres.
Sauf mentions contraires.

Publicité :
Centre France Publicité

Impression : Decombat

Distribution : La Poste

Tirage : 46 200 exemplaires

Dépôt légal : 1^{er} semestre 2024

Papier certifié PEFC issu de gestion durable de la forêt.

ISSN 2609-5939



Une station d'épuration innovante et biologique



Mise en service en 1974 et étendue en 1994, la station d'épuration de Chadrac nécessitait des travaux de réhabilitation, en raison de sa diminution de performance au fil du temps, du vieillissement des ouvrages et de leur exposition aux crues. La Communauté d'agglomération du Puy-en-Velay s'est lancée dans un vaste chantier pour remédier à cette situation. Cette nouvelle station dotée d'une technologie innovante présente des avantages significatifs, notamment en termes d'économie, d'écologie et de performance. Ces améliorations témoignent de l'engagement de l'Agglomération à fournir un système d'assainissement moderne et durable.

UNE STATION NOUVELLE GÉNÉRATION DOTÉE D'UNE TECHNOLOGIE DE POINTE

À la différence des procédés classiques de traitement biologique par boues activées en suspension libre, la technologie Nereda® choisie par notre collectivité est basée sur l'utilisation de boues biologiques granulaires. Son procédé unique permet aux

bactéries de se développer dans des granules à décantation rapide, ce qui offre des avantages significatifs en termes de durabilité et d'efficacité économique. Grâce à cette méthode, les eaux usées des communes qui alimentent la station pourront être traitées de manière plus efficace et plus rapide, ce qui va nettement

contribuer à la réduction des coûts de traitement et à une nette amélioration des performances épuratoires de celle-ci (jusqu'à 75 000 équivalents-habitants), permettant d'adapter les ouvrages aux besoins actuels et futurs des communes raccordées. Au bénéfice également de cette nouvelle infrastructure, une réduction de l'em-

Réduction
des coûts de
traitement et
préservation de
l'environnement



Roland GObET
Vice-président de la Communauté d'agglomération du Puy-en-Velay

“ Nous avons fait le choix de cette nouvelle génération de station pour le site de Chadrac : économe, esthétique et utilisant la granulation des boues biologiques. Celle-ci représente l'une des plus importantes innovations des dernières années dans le traitement des eaux usées.

prise au sol par rapport à l'installation existante, une intégration architecturale et paysagère soignée et une conception réfléchie pour une meilleure gestion du site face aux phénomènes de crues, particulièrement sensibles sur le site de Chadrac.

DES ÉCONOMIES D'ÉNERGIE SIGNIFICATIVES

Sur le plan écologique, cet équipement offre des performances améliorées grâce à une baisse conséquente de l'injection de chlorure ferrique (nécessaire à la déphosphatation), ce qui contribue à la préservation de l'écosystème. En outre, elle permet une économie significative de 25 à 30 % sur la consommation électrique, grâce à l'absence de brassage permanent et un traitement plus rapide dû à l'efficacité du procédé.

UNE STATION D'ÉPURATION QUI REVEND DU GAZ !

Les boues d'épuration sont en réalité une biomasse qui s'est développée pour dégrader la matière organique. Il est intéressant de noter que ces boues peuvent être déshydratées et utilisées, aujourd'hui, comme amendement organique ou compost. Dans un avenir proche, une unité de méthanisation sera créée sur la station de Chadrac, pour produire du biométhane à partir de ces boues. Celui-ci, aux normes GRDF, sera ensuite reinjecté dans le réseau, ce qui générera un gain financier estimé à 400 000€ HT/an. Il est encourageant de voir comment les sous-produits d'une installation de traitement des eaux usées peuvent être valorisés de manière durable. Ce qui réduira d'autant les coûts d'exploitation de l'installation pour l'Agglomération.

UNE MEILLEURE GESTION EN CAS DE CRUE CENTENNALE

L'intégralité de la station est prévue pour accepter une crue centennale. Les moteurs sont hors d'eau, les ouvrages sont surélevés et implantés de telle manière que l'eau circulerait plus facilement entre eux en cas de grosses inondations.

La technologie sans brassage réduit considérablement le bruit

MOINS DE NUISANCES OLFACTIVES ET SONORES

La gestion des odeurs est une préoccupation importante dans le domaine du traitement des eaux usées. Des mesures ont été prises pour les contrôler sur l'ensemble de l'installation : cela inclut non seulement le traitement des odeurs au niveau de la méthanisation, mais aussi en amont et en aval des traitements des boues, ainsi que pour les eaux usées brutes. L'objectif est de garantir un environnement de travail et un voisinage agréables, en minimisant les nuisances olfactives. Du point de vue sonore, la technologie sans brassage réduit considérablement le bruit.

UNE FORMATION TECHNIQUE ASSURÉE

Les agents d'exploitation seront formés par la société Sources, ce qui va leur conférer une autonomie complète dans leurs activités au sein de la station.



Michel JOUBERT
Président de la Communauté d'agglomération du Puy-en-Velay

“ En limitant les consommations énergétiques et en réduisant les volumes de boues à extraire, lesquelles sont plus pures, la nouvelle station d'épuration va nous permettre une meilleure maîtrise des coûts liés à l'assainissement, ce qui paraît d'autant plus important dans le contexte que nous connaissons. Sans compter la production de biogaz, qui va participer au dynamisme économique local.



Visite des élus lors de la mise en service des nouveaux bassins biologiques.

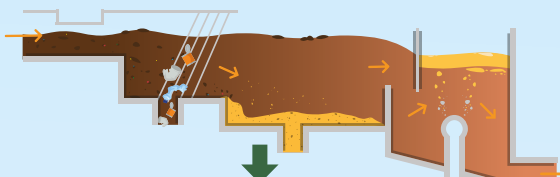
TRAITEMENT DES EAUX USÉES

ARRIVÉE DES EFFLUENTS



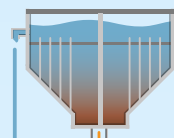
PRÉ-TRAITEMENT

Dégrillage Dessablage Déshuilage



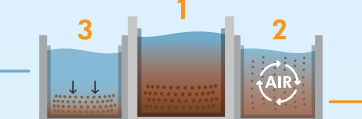
TRAITEMENT

Décantation primaire



RÉCUPÉRATION DES BOUES

Traitement biologique par boues aérobies granulaires Nereda®



Scannez le QrCode pour voir l'animation du traitement des eaux usées

TRAITEMENT DES BOUES

Mélange des graisses, boues primaires et biologiques



Méthanisation des boues : dégradation de la partie fermentescible en l'absence d'oxygène



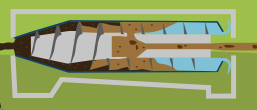
Injection du biométhane dans le réseau de gaz naturel au norme GRDF



CARBURANT

RESEAU GAZIER

Déshydratation des boues digérées



COMPOST



REJET DES EAUX TRAITÉES DANS LE MILIEU NATUREL



La statue Saint-Joseph d'Espaly en passe d'être restaurée !

L'ensemble basilique-musée-statue-grottes constitue un site patrimonial très prisé des touristes et des Altiligériens.

Dernièrement, une présentation du projet de restauration de la statue de Saint-Joseph d'Espaly a eu lieu sur le parvis du sanctuaire. De nombreux élus et financeurs étaient présents lors de cet événement. La statue, qui subit les affres du temps, présente des fissures à plusieurs endroits, notamment au niveau du bras de Saint-Joseph. La peinture de l'édifice montre également des signes de craquelures.

UN PEU D'HISTOIRE...

Construite en 1910, la statue de Saint-Joseph d'Espaly mesure 15 mètres de haut et pèse près de 80 tonnes. Elle repose sur un socle d'environ 7 mètres de haut, construit sur un rocher surplombant

la Borne. La statue et une grande partie du socle sont en ciment armé, ce qui en fait l'un des premiers monuments en béton armé de cette envergure en Europe occidentale. Les travaux de modelage et de moulage ont été réalisés par

les ateliers Debert de Paris. Par sa position, Saint-Joseph est également visible depuis le porche de la Cathédrale du Puy. Ainsi, les visiteurs de la Cathédrale sont invités à se rendre auprès de St-Joseph et à entrer dans le sanctuaire.

CRÉATION D'UN SAS EN VERRE

Le projet de restauration comprend plusieurs étapes, telles que des investigations techniques et préparatoires sur l'état de l'édifice et de son socle, la réparation des fissures pour protéger les aciers et renforcer la structure, la rénovation de la peinture avec l'application d'un nouveau revêtement, celle de la plateforme de la statue, la création d'un sas en verre pour permettre de voir l'intérieur de la statue sans y pénétrer, ainsi que la mise à jour du système d'éclairage.

VALORISER UN ENSEMBLE TOURISTIQUE MAJEUR

La mise en valeur de la statue contribuera au développement de la fréquentation de ce site touristique de premier ordre, qui comprend la basilique, le musée et des grottes utilisées comme lieu de recueillement pour les visiteurs et les pèlerins.

FINANCEMENT COLLECTIF ET APPEL À SOUSCRIPTION

Le montant des travaux s'élève à 1 224 000 €, la Région participera à hauteur de 600 000 €, la mairie d'Espaly, l'Agglomération et le Département financeront 50 000 € chacun et le programme Leader Velay 45 000 €. Pour compléter le financement, la Fondation du patrimoine, qui soutient ce projet, lance un appel à souscription de 220 000 €.

Les dons peuvent être effectués :

- en ligne sur le site internet de la Fondation du patrimoine
- par chèque à l'ordre de "Fondation du patrimoine la Statue Saint-Joseph d'Espaly-Saint-Marcel" et envoyé à :
Fondation du Patrimoine
Auvergne - BP 70289
75867 PDC PARIS 18.
- En flashant le QRCode ci-contre

Flasher-moi
faire un don





Évaluation des dispositifs d'Opération Programmée d'Amélioration de l'Habitat

La Communauté d'agglomération du Puy-en-Velay réalise actuellement une enquête concernant la rénovation des logements par les particuliers. Celle-ci permettra d'évaluer les dispositifs d'Opération Programmée d'Amélioration de l'Habitat (OPAH) lancés en 2019 sur le territoire et d'anticiper leurs suites opérationnelles et ce afin de continuer à accompagner les ménages dans la rénovation de leur logement.

Ce dispositif, mené par la Communauté d'agglomération en partenariat avec la Ville du Puy-en-Velay, l'État, l'Agence Nationale de l'Habitat (ANAH) et Action Logement permet d'encourager la rénovation du parc privé, lequel, plus qualitatif et plus étoffé, est source d'attractivité du territoire, de la vitalité du tissu rural, péri-urbain ou urbain, du développement des commerces et des équipements publics. Alors que les dispositifs d'OPAH (Opération Programmée d'Amélioration de l'Habitat) sur tout le territoire et d'OPAH-RU spécifiquement sur le centre-ville du Puy-en-Velay se terminent au mois de juin, la collectivité souhaite évaluer

la pertinence de ceux-ci ! Cette enquête, destinée à tous les habitants du territoire, mais aussi aux personnes souhaitant accéder à la propriété ou investir localement, va nous permettre de construire les modalités de soutien technique et financier les plus adaptées, afin de continuer à accompagner les ménages dans la rénovation de leur logement.

Parmi les questions qui seront abordées :

- "selon vous, qu'est-ce qui manque le plus dans la Communauté d'agglomération du Puy-en-Velay en matière de logement ?"
- "Quel est l'élément que vous appréciez par-dessus tout dans votre logement actuel ?"

- "Qu'est-ce qui mériterait d'être amélioré dans votre logement ?"

- "Avez-vous le projet de faire des travaux dans votre logement ?"

- "Si oui lesquels ?"

- "De quel type d'aide / accompagnement auriez-vous besoin avant de vous lancer dans ces travaux ?"...

Pour toute information complémentaire, vous pouvez contacter la Communauté d'agglomération :
04 71 04 07 74
service.habitat@lepuyenvelay.fr

Propriétaires occupants ou bailleurs, votre avis est important

Merci beaucoup du temps que vous prendrez pour répondre (5 min max).

Pour répondre à l'enquête avant le 20 avril 2024 :

- En ligne, en flashant le QR Code ci-dessous



• Par téléphone auprès du service Habitat de la Communauté d'agglomération du Puy-en-Velay :
04 71 04 07 74

• Sur le site www.agglo-lepuyenvelay.fr

Déchets verts et alimentaires : prêts à faire le grand seau !

Depuis le 1^{er} janvier 2024, conformément au droit européen et à la loi anti-gaspillage de 2020, le tri des biodéchets est généralisé et concerne tout le monde, professionnels comme particuliers.

DEPUIS 2005, L'AGGLO EST SUR LE TERRAIN

La collectivité n'a pas attendu les directives de la loi AGEC pour accompagner ses administrés dans leur démarche de compostage, proposant depuis 2005 des composteurs à tarif privilégié sur son territoire et s'attachant des compétences d'un maître-composteur pour guider les citoyens dans leur démarche de tri. À ce jour, le taux d'équipement est estimé à 33% !

UNE ENQUÊTE POUR SAVOIR OÙ NOUS EN SOMMES ?

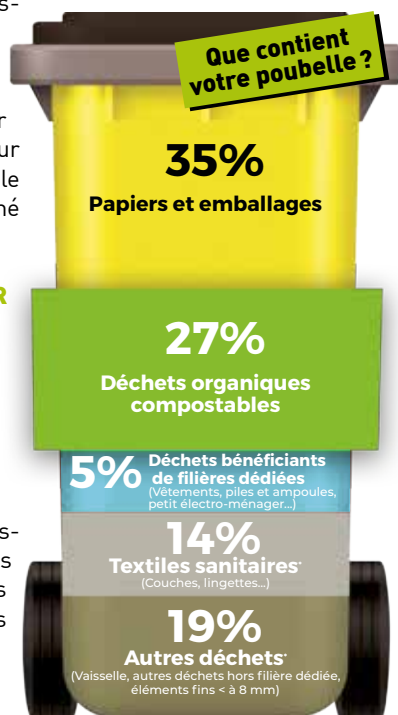
Fin d'année dernière, la Communauté d'agglomération a enquêté auprès des usagers, afin de connaître leurs pratiques actuelles en matière de gestion des biodéchets, d'estimer l'impact des dispositifs de promotion qui ont été mis en place et d'identifier les

éventuels freins au déploiement.

UN DÉPLOIEMENT PROGRESSIF

Cette enquête a joué un rôle crucial en tant qu'étape clé

et outil précieux pour proposer une solution de tri des déchets alimentaires et verts qui soit réfléchie, en tenant compte des enjeux environnementaux et financiers spécifiques à notre agglomération, et adaptée aux différents types d'utilisateurs.



POUR VOUS ACCOMPAGNER DANS LE TRAITEMENT DE VOS BIO-DÉCHETS

- **Agglo du Puy-en-Velay**
04 71 04 37 30
servicedechets@lepuyenvelay.fr
- **SICTOM Emblavez Meygal**
04 71 57 40 64
sictomemblavezmeygal@orange.fr
- **Relais du plateau agglo**
04 71 01 22 38
centre.technique.plateau@lepuyenvelay.fr

C'est quoi un bio-déchet ?

Ce sont les déchets organiques putrescibles.

»» LES DÉCHETS ALIMENTAIRES

- Restes de repas ou de préparation de repas (épluchures)
- Produits périmés non consommés.



»» LES DÉCHETS VERTS

- Tontes de pelouse et fauchage.
- Feuilles mortes.
- Tailles d'arbustes et de haies.
- Brindilles ou encore déchets ligneux issus de l'élagage et de l'abattage d'arbres et de haies.





Préservation des milieux aquatiques : un enjeu majeur

Le 1^{er} janvier 2018 les Établissements Publics de Coopération Intercommunale (EPCI) se sont vus confier l'entretien et l'aménagement des cours d'eau, canaux, lacs ou plans d'eau, la protection et la restauration des écosystèmes aquatiques, des zones humides et des formations boisées riveraines, et la protection contre les inondations.

La Communauté d'agglomération a fait le choix, au regard des risques à l'échelle du territoire, de porter la compétence prévention des inondations. Dans ce cadre et pour faire suite à la stratégie locale de gestion du risque inondation validée en 2016, la Communauté d'agglomération s'est lancée dans une démarche de Programme d'Actions de Prévention des Inondations en 2022 (PAPI).

UNE STRATÉGIE GÉNÉRALE AVEC LE PAPI

Le PAPI se déploie en deux temps : un programme d'études préalables qui permet la mise en place d'un diagnostic étoffé ainsi qu'une stratégie ; des actions réglementaires et de sensibili-

sation, et un programme d'actions et de prévention des inondations "complet" qui permettra de procéder à la mise en place de travaux découlant des études faites au préalable.

Le programme d'études préalables a été approuvé le 13 septembre 2023, il se compose de 28 actions qui vont se dérouler sur la période 2023-2026.

Celui-ci doit permettre :

- d'améliorer la connaissance des aléas et des enjeux à l'échelle d'un territoire sur l'axe Loire (soit 58 communes) ;
- de définir une stratégie sur les dix ans à venir sur la gestion du risque inondation ;
- de mobiliser des financements jusqu'à l'issue du PAPI.

Un mauvais entretien des berges augmente les risques d'inondations

AMÉLIORER DURABLEMENT LA QUALITÉ DE L'EAU ET SENSIBILISER À L'ENVIRONNEMENT

La Communauté d'agglomération a délégué la gestion des milieux aquatiques à l'échelle de son territoire à des syndicats, comme à l'EPAGE Loire Lignon. L'objectif de ces contrats territoriaux est d'amélio-

rer durablement la qualité de l'eau et des milieux aquatiques. Dans ce cadre, les plans d'actions sont mis en œuvre autour de travaux de restauration des cours d'eau et des zones humides. Les syndicats accompagnent également les collectivités et les propriétaires dans la gestion des milieux aquatiques et interviennent également sur la sensibilisation à l'environnement.

QU'EST CE QUE LA GESTION DES MILIEUX AQUATIQUES ?

Il s'agit de valoriser le patrimoine rivulaire qui sillonne les communes de l'Agglo par l'entretien des berges, de la Loire, de l'Allier et de leurs affluents, et ce afin de préserver le fonctionnement



Un embâcle sur la Suisse.

naturel des cours d'eau et limiter ainsi l'impact des crues.

Eclaircies, abattages, suppression d'embâcles, plantations, protection localisée des

berges par des techniques de génie végétal, ramassage de déchets, entretien de la végétation présente... constituent le quotidien des équipes missionnées par la collectivité.

La gestion de la ripisylve et celle des embâcles



La ripisylve est l'ensemble de la végétation bordant naturellement un cours d'eau ou un milieu humide. Elle est constituée d'herbes aquatiques et semi-aquatiques, d'arbustes, de buissons et d'arbres. C'est une zone dite de transition entre le milieu aqua-

tique et le milieu terrestre. En bon état, elle maintient les berges, joue un rôle d'autoépuration, offre l'ombrage aux cours d'eau et abrite une biodiversité importante. C'est pourquoi son entretien est essentiel.

Pourquoi entretenir les berges ?

Limiter les obstacles aux écoulements et éviter l'apparition d'embâcles (bois morts, branches, débris...) va permettre l'évacuation plus rapide des eaux, notamment lors de crues et donc réduit le risque d'inondation.

BON À SAVOIR

QUI DOIT SE CHARGER DE L'ENTRETIEN DES RIVES ?

Au titre de l'art L 215-14 du code de l'environnement, ce sont les propriétaires riverains qui sont responsables de l'entretien des rives.

Les collectivités interviennent seulement sur les rives dont elles sont propriétaires mais aussi pour garantir l'intérêt général.



UN ENTRETIEN RÉGULIER, C'EST QUOI ?

- Élaguer les sujets en bonne santé.
- Abattre les arbres présentant une entrave à l'écoulement (sujets vieillissants, morts, espèces non adaptées...).
- Évacuer les bois morts gênants qui peuvent former des bouchons et donc provoquer une mauvaise circulation de l'eau.



QUE PRÉVOIT LE CODE DE L'ENVIRONNEMENT ?

Le code de l'environnement définit l'objet d'un entretien régulier par "maintenir le cours d'eau dans son profil d'équilibre, permettre l'écoulement naturel des eaux et contribuer à son état écologique ou le cas échéant, à son bon potentiel écologique".



Peyredeyre suite à l'intervention sur la ripisylve.

Quelques chiffres clefs

66 kilomètres linéaires de la Loire

traversent notre territoire, selon une direction sud/nord entre les communes du Brignon et de Vorey-sur-Arzon, puis selon une direction ouest/est entre Vorey-sur-Arzon et Chamalières-sur-Loire.

11 communes

du territoire relèvent d'un risque important d'inondation.

48 kilomètres linéaires

de la Borne, principal affluent de la Loire sur le territoire.

LES PRINCIPALES ACTIONS EFFECTUÉES EN 2023 EN TERME DE PRÉVENTION INONDATION

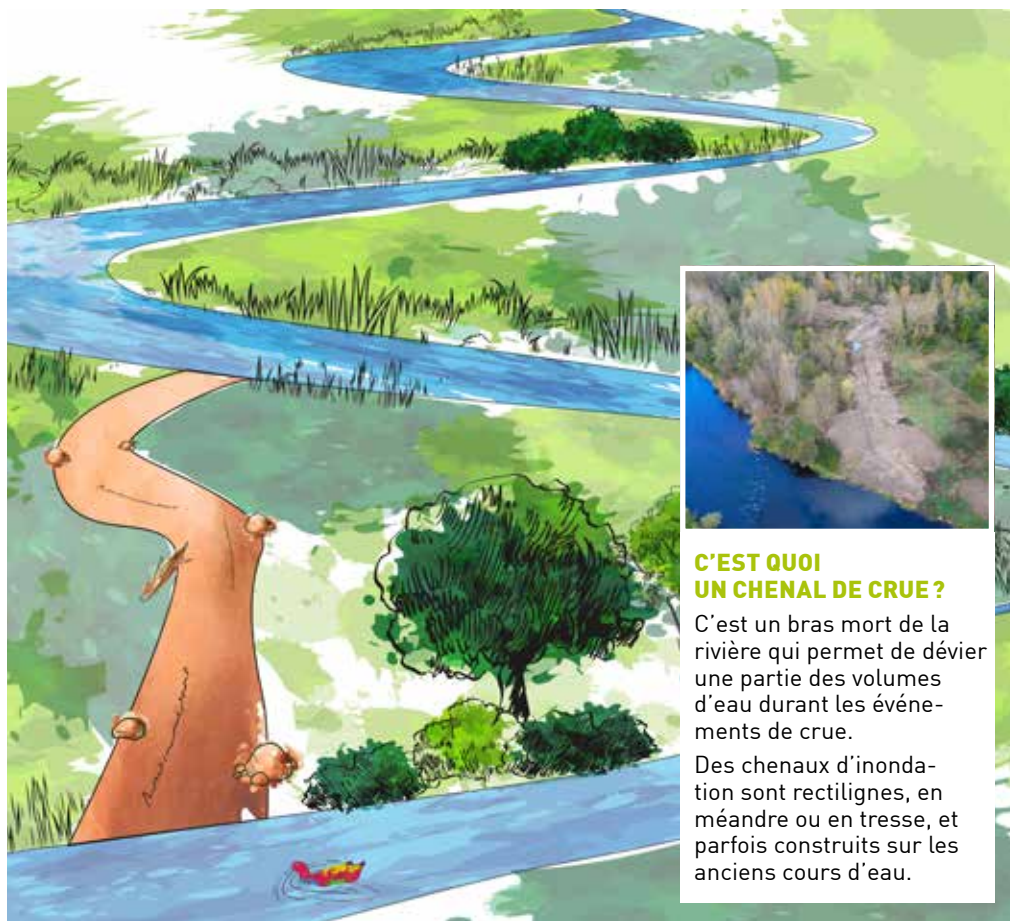
• La réouverture des chenaux de crues à Vorey

La Communauté d'agglomération est intervenue en partenariat avec la Direction Départementale des Territoires pour la réouverture des chenaux de crue sur la presqu'île du Chambonnet, à Vorey-sur-Arzon.

L'ouverture de ces annexes hydrauliques a permis de préserver les surfaces inondées au niveau de la confluence avec l'Arzon en cas de crue de la Loire et ainsi diminuer la hauteur d'eau lors de la traversée urbaine de Vorey. Ceux-ci ont été ensuite scarifiés, les entonnements et sorties des chenaux ont également été réouverts et l'entretien des berges effectué.

• Entretien des rives de la Borne et du Dolaizon

Dans le cadre de la prévention des inondations, l'Agglomé-



C'EST QUOI UN CHENAL DE CRUE ?

C'est un bras mort de la rivière qui permet de dévier une partie des volumes d'eau durant les événements de crue.

Des chenaux d'inondation sont rectilignes, en méandre ou en tresse, et parfois construits sur les anciens cours d'eau.

**ATTENTION
AUX ESPÈCES INVASIVES
QUI DEMANDENT UNE
GESTION PARTICULIÈRE :**



Robinier faux acacia



Renouée du Japon



Buddleia

**En cas de doute
n'hésitez pas
à contacter
le service GEMAPI
de l'Agglomération
04 71 04 07 65**

ration conduit régulièrement des travaux sur la Borne ou le Dolaizon, afin de limiter le risque d'embâcles. Dans ce cadre, elle a lancé une campagne sur la régulation des robiniers sur les rives de la Borne. Cette espèce invasive présente, en effet, un risque important de chute et donc d'embâcles en cas de crues. Elle est aussi intervenue sur l'entretien de la ripisylve dans la traversée de Lavoute-sur-Loire.

• Favoriser les écoulements

Lors d'épisodes de crues importants, des amoncellements de bois morts, de végétaux, déchets divers appelés embâcles se concentrent sur certaines zones dites de piégeage qu'il convient d'évacuer régulièrement pour que celles-ci gardent leur fonctionnalité.

Les rives de Loire sont sujettes à d'importantes zones d'embâcles qui nécessitent un entretien régulier, comme cela a été le cas sur les communes de Coubron et de Cussac-sur-Loire en 2023.

**LE ROBINIER FAUX ACACIA,
CET ARBRE DONT IL FAUT
SE MÉFIER !**

CARACTÉRISTIQUES :

- Un arbre à croissance très rapide.
- S'installe spontanément sur les terres en friche.
- En compétition avec les autres essences végétales, il capte directement l'azote de l'air, une capacité que les autres arbres n'ont pas. Il finit par détruire les essences spécifiquement adaptées aux berges.
- Un système racinaire superficiel se développant horizontalement sous la surface du sol.

Faute d'enracinement solide les sujets finissent donc par basculer dans les rivières et déstabilisent les berges en chutant.

À terme, l'implantation de robinier faux acacias (*Robinia pseudoacacia*) conduit à une perte de biodiversité et de résilience de la végétation face aux crues et même aux changements climatiques !

COMMENT RÉGULER CETTE ESPÈCE INVASIVE ?

- La technique de l'écorçage consiste à enlever une bande d'écorce sur la circonférence de l'arbre, à hauteur d'homme.
- L'objectif est de couper la circulation de sève vers les racines pour accélérer le déclin de l'arbre en limitant sa faculté à rejeter.
- Période propice : juste avant la descente de sève, généralement fin d'été, début d'automne. Durant les trois années qui suivent l'écorçage, au moins deux passages annuels sont prévus pour arracher rejets et gourmands.



L'EPAGE Loire Lignon, qui intervient sur le territoire de l'Agglo, est reconnu chantier d'Insertion par l'activité économique. Ses équipes sont constituées de techniciens de rivières et d'agents recrutés parmi des publics éloignés de l'emploi : bénéficiaires de minimas sociaux ou en liberté conditionnelle. Une façon d'offrir aux personnes exclues du marché du travail une activité salariée combinée à un accompagnement social et professionnel adapté... une réelle plus-value dans le parcours de la personne accueillie !

“Tout doux le bruit” primé au niveau national !



Les crèches sont souvent des environnements bruyants de par les rires, les pleurs, les jeux, les cris et autres vocalises des enfants. Cette accumulation de sons peut rapidement devenir inconfortable. En effet, cela peut affecter l'humeur des enfants, ainsi que celle du personnel, voire même leur santé en provoquant fatigue, maux de tête et stress. Consciente de cette problématique et soucieuse d'améliorer le bien-être des tout-petits, la qualité de vie au travail des professionnels de la petite enfance, ainsi que la qualité du service public, la Communauté d'agglomération, par le biais de son service petite enfance, a mis en place une action de sensibilisation et d'information sur les nuisances sonores dans les dix crèches de la collectivité.

TOUT DOUX LE BRUIT

La démarche "Tout doux le bruit" a été mise en place dans le but de permettre aux enfants de devenir acteurs de la réduction des sources sonores nuisibles, ainsi que de sensibiliser les professionnels à modifier certaines de leurs habitudes, afin de réguler le confort acoustique de leur environnement de travail. Cette idée a émergé suite à une formation intitulée "Gran-

dir avec les sons", dispensée par le Centre d'information sur le Bruit (CidB), lors d'une journée départementale en collaboration avec l'Agence Régionale de Santé (ARS) et la Protection Maternelle et Infantile (PMI).

SENSIBILISER ET PRÉVENIR LES NUISANCES SONORES

La collectivité, particulièrement sensible à cette problématique, a décidé de poursuivre son action en sensibilisant et en prévenant les nuisances sonores auxquelles les enfants et les professionnels de la petite enfance sont confrontés au quotidien. Les pleurs des enfants fatigués, les cris de ceux qui jouent, les

appareils électroménagers, la sonnette de la porte d'entrée, ainsi que les voix des adultes qui s'élèvent pour se faire entendre, contribuent tous à l'augmentation du niveau sonore dans les crèches, ce qui peut rapidement devenir inconfortable pour les oreilles.

UN SONOMÈTRE LUDIQUE POUR LES ENFANTS

Afin de rendre l'action plus concrète et d'impliquer les enfants, les crèches ont mis en place des indicateurs visuels similaires à des "feux tricolores" avec des smileys. Ce dispositif permet aux tout-petits de prendre part activement à la réduction des nuisances sonores et de

visualiser les moments où le niveau sonore est élevé en collectivité. Cet outil ludique leur sert de repère tout au long de la journée, les aidant à prendre conscience des sons et des bruits qu'ils émettent. Après quelques jours seulement, les enfants ont spontanément ajusté leur comportement et n'hésitaient pas à rappeler aux autres enfants, voire même aux adultes, de faire moins de bruit dès que le bonhomme rouge apparaissait sur le sonomètre. À la fin des trois semaines de mise en place de ce dispositif, les enfants ont développé une véritable conscience des sources sonores désagréables pour leurs oreilles. Ils ont su

Réguler
le confort
acoustique des
crèches

adapter leur comportement de manière spontanée pour le corriger. Certains parents ont même remarqué que leurs enfants avaient reproduit cette attitude à la maison.

AMÉLIORER LA QUALITÉ DE L'ENVIRONNEMENT SONORE

Les professionnels de la petite enfance jouent un rôle essentiel dans la mise en œuvre de cette démarche. Ils accompagnent les enfants dans leur prise de conscience et les aident à comprendre les actions qui peuvent être entreprises pour limiter les nuisances sonores. De plus, ils sont les initiateurs d'une nouvelle approche de l'éveil et de la sensibilisation dès le plus jeune âge à la production de bruits et à l'environnement sonore. Ainsi, différentes actions sont mises en place, telles que des journées "chuchotement", des journées sans jouets bruyants ou encore des moments dédiés à l'écoute de l'environnement extérieur. Toutes ces initiatives viennent compléter l'utilisation de feux trico-

L'objectif est d'encourager un environnement calme et propice au bien-être des enfants, tant à la crèche qu'à la maison

lores et permettent de faire le lien avec l'éveil et la prise de conscience que des actions simples et peu coûteuses peuvent réduire considérablement les désagréments liés au niveau sonore des structures et prévenir leurs effets néfastes.

UNE DYNAMIQUE QUI SE POURSUIT À LA MAISON

Afin de garantir que les bonnes habitudes acquises par les enfants à la crèche se poursuivent à la maison, et également pour

sensibiliser les parents à l'importance d'un environnement sonore de qualité pour leurs enfants, une campagne de sensibilisation a été mise en place à l'entrée de chaque crèche. Des panneaux et des livrets informatifs ont été utilisés pour informer les familles sur les effets du bruit à domicile et pour donner quelques recommandations simples pour modifier facilement les habitudes familiales. L'objectif est d'encourager un environnement calme et propice au bien-être des enfants, tant à la crèche qu'à la maison.



Laurence PLOTON
Responsable Haute-Loire du Pôle Santé Environnement ARS Auvergne-Rhône-Alpes.

« L'Agence Régionale de Santé (ARS) Auvergne-Rhône-Alpes a mené une action régionale sur les nuisances sonores. C'est cette sensibilisation qui a impulsé la démarche "Tout doux le bruit" portée par le service petite enfance de l'Agglomération du Puy-en-Velay.



De gauche à droite : Marion REY, responsable PMI, Céline MALARTIC, technicienne sanitaire et sécurité ARS, Isabelle DELABRE, assistante de prévention, formatrice prévention des risques professionnels, Agglomération du Puy-en-Velay. Laetitia LETORT-DELABRE, cheffe de service petite enfance, Agglomération du Puy-en-Velay. Paula COURIOL, directrice de la crèche de Polignac et référente santé et accueil inclusif.



Marielle ROCHER, Laetitia LETORT-DELABRE et Isabelle DELABRE reçoivent des mains de Robin REDA le trophée "Décibels d'Or" catégorie "Villes et Territoires".

UNE ACTION PRIMÉE AU NIVEAU NATIONAL

Le concours des Décibels d'Or, organisé par le Conseil National du Bruit (CNB) depuis 1991 vise à récompenser chaque année les initiatives significatives, innovantes ou remarquables dans le domaine de l'amélioration de l'environnement sonore. La Communauté d'agglomération du Puy-en-Velay s'est vue récompensée d'un "Décibels d'Or", à Paris, en janvier dernier, dans la catégorie "Villes et Territoires"

tout comme la Métropole Nice Côte d'Azur et la mairie du 17^e arrondissement de Paris.

UN CONSTAT POSITIF ET UN TRAVAIL COLLECTIF

Cette distinction vient saluer le travail accompli par les équipes des structures de la petite enfance. La démarche "Tout doux le bruit" a démontré que des actions en milieu d'accueil sont possibles et efficaces pour atténuer les nuisances sonores subies, offrant ainsi un environnement sonore de qualité propice au bien-être et à l'épanouissement des enfants,

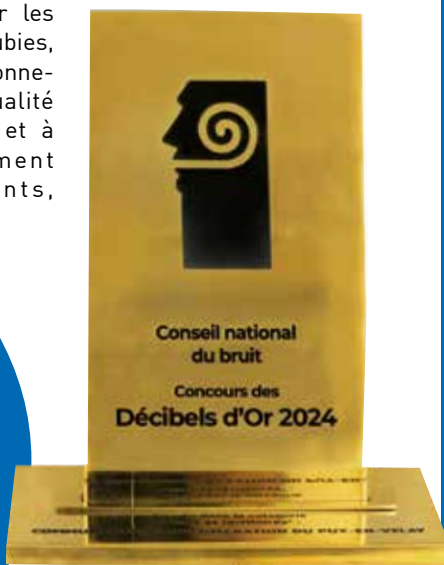
ainsi qu'à la qualité de vie au travail du personnel. L'implication des équipes dans les structures de la petite enfance dans cette démarche, ainsi que la réceptivité des enfants, sont prometteuses. Face à ce constat très positif, cette action de sensibilisation va être pérennisée au sein des 21 relais petite enfance et des 3 lieux d'accueil enfants parents du territoire.



Marielle ROCHER
Vice-présidente de la Communauté d'agglomération du Puy-en-Velay déléguée à la Petite enfance

“ Nous sommes très fiers d'avoir été récompensés au concours des "Décibels d'or" 2024 !

Au nom de l'Agglomération, je remercie les partenaires et félicite tous les acteurs de cette action remarquable qui permet d'offrir aux enfants accueillis dans nos structures un environnement de qualité.



Irène CHANDES
Responsable du multi-accueil "Les Petits Mousseux" au Puy-en-Velay

“ Tous les agents ont participé à une formation sur site. En mettant en pratique les enseignements de cette formation, nous avons réussi à créer un environnement plus calme et agréable pour tous les occupants de la crèche, enfants et agents !

CÔTÉ PARENTS

CÔTÉ PARENTS

»» UN LIEU D'INFORMATION, D'ÉCHANGES ET D'ÉCOUTE
POUR TOUS LES PARENTS . . . DANS TOUTES LES
ÉTAPES DE VOTRE VIE DE PARENT



DES SERVICES POUR LES FAMILLES



DES ATELIERS POUR LES PARENTS

DES PERMANENCES SUR RENDEZ-VOUS

UNE BIBLIOTHÈQUE

DES RENCONTRES, DES PARTAGES D'EXPÉRIENCES ENTRE PARENTS

🕒 Ouvert lundi et jeudi 9h - 17h et mardi 11h - 17h

📍 CÔTÉ PARENTS, 3 RUE CHÈVRERIE AU PUY-EN-VELAY

☎ 04 71 04 51 03 - 06 38 53 59 34

✉ coteparents43@udaf43.org

UN ANNUAIRE ET UN AGENDA EN LIGNE SUR

LE SITE : WWW.COTEARENTS43.FR



ET DES ACTUS SUR
LES RÉSEAUX SOCIAUX



AVEC LE SOUTIEN DE



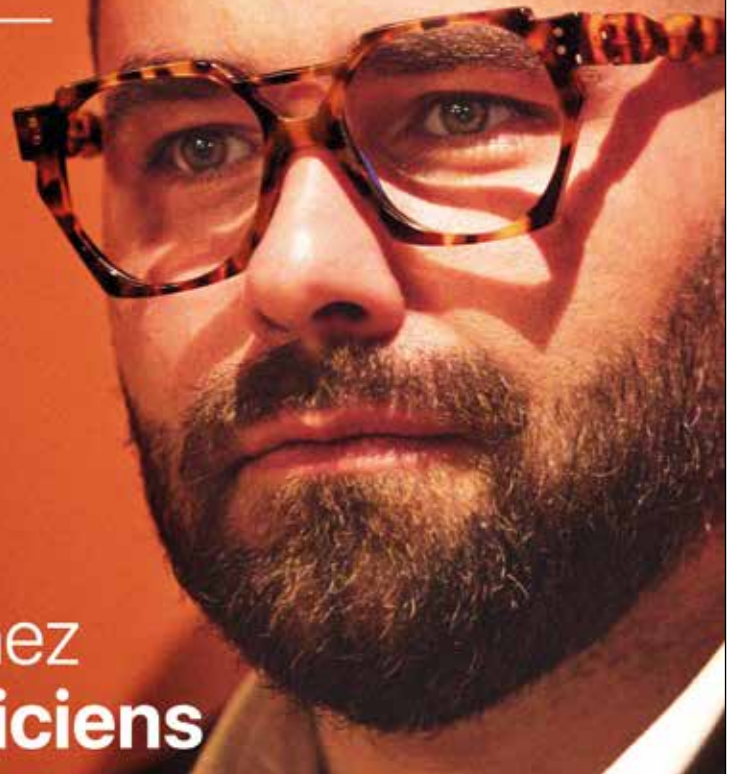
Haute-Loire
LE DÉPARTEMENT



ArTéFact
Lunetier

1^{ère} collection
manufacturée au
Puy en Velay

Exclusivement chez
LINOSSIER Opticiens



SOL DEBOUT

LE PUY-EN-VELAY – BOIS DE BONNETERRE
ARTISTE : MATTHIEU GRIESMANN

Parking de la Vague - Guitard 600 m 10 min 687 m 13 m
 Accessibilité : accessible aux personnes à mobilité réduite

À Guitard, à proximité de La Vague, Bonneterre offre un espace arboré de plus de 4 ha qui surplombe la ville. À la manière d'un jardin botanique, des dizaines d'essences différentes et des arbres fruitiers enracinés dans ce bois depuis des décennies.

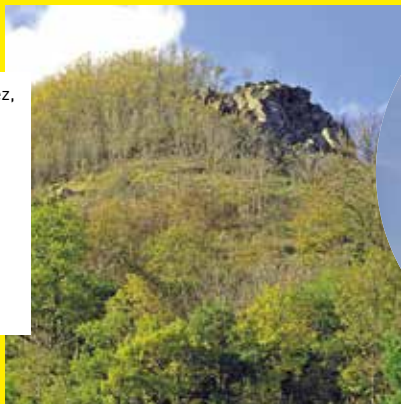


SPORE

MALREVERS – SUC DE MERCŒUR
ARCHITECTES : LES NOUVEAUX VOISINS

Four banal de Mercœur 1,5 km 35 min 794 m 60 m
 Accessibilité : visible depuis le parking

Situé dans l'Emblavez, ce suc surplombe le village de Malrevers et offre, depuis son sommet, un vaste panorama, notamment, sur le Mézenc et les succs yssingelais. À noter, les vestiges de l'ancien château.



LA FIAU D'AIGUA

LE PERTUIS – LE PUY-DES-JUSCLES
ARTISTE : ROGER BENOIT

Via Ferrata des Juscles 1,5 km 35 min 1020 m 170 m
 Accessibilité : non accessible aux personnes à mobilité réduite

Oasis de fraîcheur située dans le massif de Jorance, le Puy des Juscles présente des failles profondes de presque 100 m. Gouffre, éboulis, lac souterrain... le site d'origine volcanique offre un relief atypique propice à l'escalade et à la Via Ferrata.



ECHO

STREET & LAND ART

6 SITES NATURELS / 6 BALADES

CHASSE

Découvrez les 6 sites de votre carte* pour re...

* Carte disponible au musée...

ÉTANG DU BREUIL

• La Chaise-Dieu

MONT PEYRAMONT
 St-Genès-Près-St-Paulien

CARRIÈRE DE LA DURANDE
 Le Vernet •

BONNETERRE
 Le Puy-en-Velay

Découvrez 6 sites investis par des artistes

L'événement ÉCHO STREET & LAND ART vous invite à découvrir, du 15 juin au 30 septembre 2024, de l'Agglomération du Puy-en-Velay sur le thème de RACINES.

Laissez-vous surprendre par des sites où les panoramas exceptionnels, les patrimoines et des curiosités naturelles se mêlent.

PARTAGEZ VOTRE EXPÉRIENCE :
 #echovelay2024



ART EN VELAY

DES / 6 ŒUVRES ÉPHÉMÈRES

À L'ÉCHO

Œuvres et poinçonnez recevoir un catalogue. et dans tous les OT de l'Agglo.

15 JUIN > 30 SEPT.

ieu

•

VOIS DE TERRE -Velay •

PUY DES JUSCLÉS Le Pertuis •

SUC DE MERCEUR Malrevers

patrimoines sites contemporains

AND ART EN VELAY vous invite à libre, les paysages et l'architecture velay à travers l'événement ÉCHO

sites méconnus se mêlent à des belles.



www.musee.patrimoine.lepuyenvelay.fr

RACINES EN DENTELLE

LE VERNET - CARRIÈRE DE LA DURANDE

ARTISTES : FRANCINE GARNIER ET ALAIN ENGELAERE

Col de Peyra Taillade 5 km 1 h 30 1162 m 134 m
Accessibilité : non accessible aux personnes à mobilité réduite



Cette ancienne carrière de pouzzolane aux allures d'amphithéâtre se situe dans le massif du Devès, au pied de la Durandé qui offre un panorama à 360° pouvant aller jusqu'aux Alpes et au mont Blanc par temps dégagé.

NOS RACINES SONT DES ARBRES

SAINT-GENEYS-PRÈS-SAINT-PAULIEN - PEYRAMONT

COLLECTIF : LES YEUX D'ARGOS

Col de la croix de l'arbre (D906) 2,5 km 45 min 1098 m 98 m
Accessibilité : non accessible aux personnes à mobilité réduite



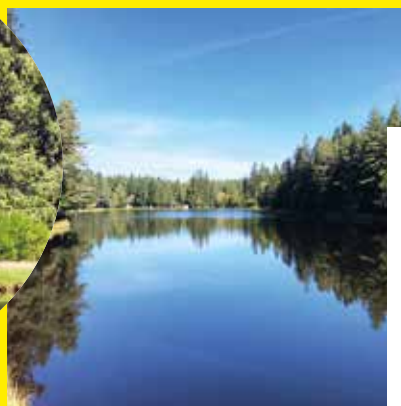
À proximité du village de Saint-Geney-près-Saint-Paulien, Peyramont est un volcan strombolien coiffé d'un calvaire du début du 20^e siècle qui révèle un panorama à 360° sur le Velay.

LES RACINES DU CIEL

LA CHAISE-DIEU - ÉTANG DU BREUIL

ARTISTE : FIONA PATERSON

Au bord de l'étang (D20) 850 m 15 min 1032 m 4 m
Accessibilité : visible depuis le parking



Cet étang creusé au Moyen Âge par les moines de l'abbaye de la Chaise-Dieu, se situe à proximité du bourg. Il est entouré par une forêt domaniale de près de 2 ha et recueille les eaux de la Sénouire propices à la pêche. À noter la présence d'une borne médiévale sculptée portant deux mains de saint Robert.

2024 : une moisson d'expositions

Cette année, le musée Crozatier et le Pays d'art et d'histoire de l'Agglomération du Puy-en-Velay vous proposent une véritable moisson d'expositions ! Pas moins de sept viendront essaimer le territoire. Une véritable ode aux paysages, un hommage au monde paysan, aux terres auvergnates et vellaves, un hymne aux éléments naturels indispensables à notre vie...



MUSÉE CROZATIER

LA CONFUSION DES HORIZONS



Le paysage dans les collections photographiques du FRAC Auvergne et du musée Crozatier, jusqu'au 12 mai.

TRAITS DÉNUDÉS, LA BD DÉVOILE LE MUSÉE



Une exposition clin d'œil, en partenariat avec la librairie Interlude, du 18 mai au 30 août, hall ancien du musée.

À TRAVERS CHAMPS avec le partenariat exceptionnel du Centre Pompidou

Du 29 juin au 5 janvier 2025



Après l'exposition *Auto-portraits. De Cézanne à Van Gogh* en partenariat avec le musée d'Orsay qui a remporté un vif succès en 2023 avec plus de 57 500 visiteurs, le musée Crozatier accueille à nouveau une célèbre institution culturelle, le Centre Pompidou !

Peintures, photographies originales, dessins et œuvres

en trois dimensions, de 1904 à 2015, devraient ravir amateurs d'art et néophytes.

74 œuvres de 33 artistes contemporains vont être accueillies sur les 440 m² d'exposition et illustrer comment l'art moderne a exploré la thématique de la campagne comme lieu de vie et de travail. Des artistes de renom sont au rendez-vous, tels que **Marc Chagall, Georges Braque** ou encore **Raoul Dufy, Vassily Kandinsky** mais aussi **Kasimir Malévitch, Georges Dubuffet**, sans oublier **Raymond Depardon** et **Joan Mitchell** que la Fondation Vuitton célébrait il y a peu auprès de Monet.

Autour de l'exposition

Une exposition familiale avec des modules pédagogiques dans les 6 salles, des visites guidées à ne pas manquer, des ateliers, des

conférences, du cinéma et encore bien d'autres événements à découvrir sur le site du musée www.musee.patri-moine.lepuyenvelay.fr !

Les visites guidées

- Du 29/06 au 20/09, du 19/10 au 3/11 et du 21/12 au 5/01 à 14h30 et 16h - 7 jours/7.

*Sauf les 1^{er} novembre, 25 décembre 2024 et 1^{er} janvier 2025.

- Du 23/09 au 18/10 et du 4/11 au 20/12 à 14h30 et 16h, les vendredis et samedis et 14h30 les dimanches.

Tarifs :

- 8€ / réduit 6€ / Gratuit -18 ans
- + 2€ visite guidée
- + 4€ visite dansée, contée, musicale.

BON PLAN

Les billets de l'expo *À travers champs* sont déjà disponibles sur le site internet et aux guichets du musée !

PAYS D'ART ET D'HISTOIRE

L'AGGLOMÉRATION DU PUY, UN PATRIMOINE EXCEPTIONNEL



La Chaise-Dieu, du 6 avril au 3 novembre
Cette exposition en plein air vous invite à découvrir l'ensemble des richesses patrimoniales de l'Agglomération : paysages, architectures, artisanats, personnalités.

EAU SOURCE DU PATRIMOINE



Saint-Préjet-d'Allier, du 6 avril au 22 sept.
Le Puy-en-Velay (grilles du jardin Henri-Vinay), oct 2024/ mars 2025
Les paysages du Velay façonnés par l'eau sous l'objectif de Jérémie Mazet.

TRANSMISSION



Vitrines des commerces de La Chaise-Dieu, juillet-août.
Centre culturel de Saint-Germain-Laprade, du 2 au 28/09.
Hall ancien du musée Crozatier, du 12/10 au 05/01/25
Nicole Chevrier, plasticienne et Dominique Galland, photographe nous font rencontrer des paysans soucieux de transmettre leur exploitation.

ÉCHO #2 (plus d'infos p.18 et 19)



Street & Land Art en Velay, Le Puy-en-Velay / Malrevers / Le Pertuis / Le Vernet / St-Geneyès-près-St-Paulien La Chaise-Dieu, du 15 juin au 30 septembre
6 balades, 6 artistes contemporains, 6 œuvres éphémères ponctuent votre rencontre artistique avec le territoire.

Un accès internet facile et gratuit
aux collections du musée Crozatier.



Musée Crozatier : 43 000 œuvres en 1 clic !

Grâce aux efforts minutieux des agents du musée Crozatier, vous pouvez désormais accéder gratuitement en un seul clic à plus de 43 000 œuvres. Ce travail met à disposition du public une vaste sélection de notre patrimoine culturel.

DEPUIS 1826...

Le musée Crozatier a toujours accordé une grande importance à la gestion, à la description et à la diffusion de ses collections. Dès 1826, des listes ont été établies au fur et à mesure des acquisitions. Elles étaient complétées par des notices dans les bulletins de la Société Académique du Puy-en-Velay et de la Haute-Loire, qui était alors responsable de la gestion du musée. Entre 1958 et 1978, le premier inventaire réglementaire, conforme aux normes des musées modernes, a été rédigé.

UN DES PREMIERS MUSÉES À NUMÉRISER SA COLLECTION

Dans les années 80, le musée a commencé à utiliser un micro-ordinateur et a été l'un des premiers à informatiser son inventaire. Il a également mis en ligne plusieurs centaines de notices sur la base nationale *Joconde*, bien qu'elles ne comportaient pas

d'illustrations. Aujourd'hui, le musée offre au public un accès facile et gratuit à presque toutes ses collections via Internet. C'est le résultat de deux siècles de travail que l'équipe du musée est heureux de partager avec vous.

DÉCOUVRIR ET SE CULTIVER EN UN CLIC

Dorénavant, vous avez la possibilité d'explorer des albums thématiques, accéder aux collections par domaine, utiliser le moteur de recherche avancé avec plusieurs critères, ou simplement vous perdre dans les quelques 43 000 fiches. N'hésitez pas à explorer toutes les possibilités pour découvrir et apprécier cette vaste collection dont la mise en ligne est complétée régulièrement.

DU PARTICULIER AU SCIENTIFIQUE

Le public aura l'occasion de se délecter des chefs-d'œuvre renommés et bien

documentés, tels que la *Vierge au manteau* ou *Vercingétorix devant César*.

Les Attiligériens auront la possibilité d'explorer les richesses archéologiques et iconographiques de leur commune, tandis que les chercheurs en paléontologie ou en archéologie auront un accès immédiat à l'ensemble de nos références, souvent sollicitées pour des études approfondies.

Ce portail numérique offre une diversité de contenus pour satisfaire les intérêts et les besoins de chacun. La participation du public est d'ailleurs sollicitée par le biais d'un bouton de partage en bas de chaque notice.

Plus d'infos sur
[www.musee.patrimoine.
lepuyenvelay.fr](http://www.musee.patrimoine.lepuyenvelay.fr)



1893
2023
30 ANS
DE THÉÂTRE
SAISON CULTURELLE
2023/2024

■ Popa Chubby

Jeudi 21 mars à 20h30
au Théâtre : un artiste exceptionnel pour une soirée "Guitare Blues en Velay". Popa Chubby fête ses 30 ans de carrière et n'a plus rien à prouver : juste ses fans à rassasier et le plaisir de jouer !



© Philippe Ducape

■ Madame Ming

Mardi 26 mars à 19h30,
d'après le roman d'Eric-Emmanuel Schmitt "Les dix enfants que Madame Ming n'a jamais eus" : un spectacle plein de poésie, de drôlerie et d'émotion qui associera au plaisir du théâtre, la magie des marionnettes et le charme du violon.



© Frédérique Toulet



Les enfants d'aujourd'hui, sensibilisés à l'art et à la culture, seront les adultes de demain qui pourront poursuivre dans cette voie.



Éveiller les tout-petits à l'art et à la culture!

Les relais petite enfance sont des lieux de rencontre et de mixité culturelle ouvert à tous. Suite à une formation “accompagnement à l'éveil artistique et culturel des 0/2 ans”, des responsables de relais ont proposé un projet étoffé autour de l'accès à l'art et à la culture chez le tout-petit. Cette initiative vise à sensibiliser et former les professionnels de la petite enfance à domicile, les enfants qu'ils accueillent et leurs familles. L'Agglomération accompagne naturellement ce projet qui valorise l'importance de l'art et de la culture dès le plus jeune âge.

Le rapport des “1000 premiers jours” remis en septembre 2020 et le plan de formation des professionnels de la petite enfance soulignent toute l'importance de l'éveil artistique et culturel chez le tout petit et proclament la mise en place de modules dédiés et la formation des professionnels à ce sujet.

LA FORCE D'UN COLLECTIF

Avec ce projet, Virginie, Coralie, Océane, Stéphanie et Mylène, responsables

de relais et guichets petite enfance situés au sud de l'agglomération, souhaitent rappeler aux familles, assistantes maternelles et enfants

L'accès à l'art et à la culture est un droit fondamental pour tous

qu'elles accompagnent quotidiennement, que l'accès à l'art et à la culture est un droit fondamental pour tous. Ceci afin de favoriser la curiosité, le développement et l'épanouissement de tout un chacun et de développer l'aspect cognitif, émotionnel et social des tout-petits. Cette action collective concerne 120 assistantes maternelles en activité et 250 enfants qui sont accueillis chez elles et qui participent aux temps collectifs des relais petite enfance, sans oublier les familles.

CRÉATION DE “RACONTE TAPIS”

Afin d'éveiller les jeunes enfants à l'art et à la culture, la première activité s'est déroulée autour des supports de narration. À l'automne 2023, suite à une formation animée par Carole Bourdenet, les assistantes maternelles ont pu acquérir les bases de l'art de raconter des histoires aux tout-petits et ont été guidées dans la création de “raconte tapis” originaux. Chaque projet était basé sur un scénario inspiré par un

livre pour enfants. Les résultats ont été remarquables et ont suscité l'enthousiasme des enfants qui ont été ravis du travail de leurs "nounous".

Profitez
de cette
programmation
éclectique
jusqu'en
juin 2024

DU KAMISHIBAI À L'ÉVEIL MUSICAL...

Ce projet ambitieux, qui fait la part belle aux actions artistiques et culturelles, propose divers thèmes jusqu'en juin 2024 :

- **Musique** : intervention de Laurent Machabert pour le volet musique et danse traditionnelle, création de maracas, tablier à comptines...
 - **Danse** : découverte du corps en mouvement libre avec et sans musique avec Magali Duperrier.
 - **Littérature** : sorties dans les bibliothèques, lecture vivante à l'aide de tapis à histoire, découverte de livres d'artistes, spectacle sur le Kamishibai (petit théâtre itinérant portatif d'origine japonaise)
 - **Arts-plastique** : fabrication d'œuvres collectives d'après différentes techniques sous la houlette de la plasticienne Émilie Delmas.
 - **Culture** : sorties au musée Crozatier, expositions...
- La plupart des animations seront reconduites plusieurs fois afin que chacun puisse en profiter.
- **Goûters-lectures** pour les enfants, les assistantes maternelles et les parents.
 - **Conférence** "enfance et musique" pour les parents et professionnels de la petite enfance, suivie d'une formation pour les professionnels de la petite enfance.

BAL TRADITIONNEL ET EXPOSITIONS

Le 14 juin prochain, à la salle Balavoine au Puy-en-Velay, les acteurs de ce projet culturel se réuniront pour célébrer la fin d'une année riche en émotions lors d'un rendez-vous festif. Deux expositions mettront en lumière les œuvres et les photographies du travail accompli. Des musiciens animeront l'après-midi en jouant de la musique traditionnelle pour faire danser petits et grands dans une ambiance d'enthousiasme partagé !



Des intervenants spécialisés dans l'animation des tout-petits.

Un bal
traditionnel
et 2 expositions
pour célébrer
la fin d'une
année riche
en émotions

DES AIDES ET PARTENAIRES FIDÈLES

Grâce à une subvention de l'État, dans le cadre du pacte des solidarités Auvergne-Rhône-Alpes, et avec le soutien de la CAF de la Haute-Loire et de la Communauté d'agglomération du Puy-en-Velay, ce projet artistique et humain pour l'épanouissement des enfants et des assistantes maternelles a pu être concrétisé. La ludothèque de Brives-Charensac, les points relais jeux, le musée Crozatier, les bibliothèques des secteurs concernés ainsi que des communes, pour la mise à disposition de salles municipales (Espaly-Saint-Marcel, Saint-Christophe-sur-Dolaison, Le Puy-en-Velay), ont aussi été des partenaires primordiaux.

Territoire de réalisation du projet "l'accès à l'art et à la culture chez le tout-petit"

- Aiguilhe
- Bains
- Cussac-sur-loire
- Chaspuzac
- Espaly-St-Marcel
- Le Brignon
- Le Puy-en-Velay

Les quartiers prioritaires de Guitard et du Val-Vert au Puy-en-Velay font parties intégrantes du projet.

- Le Vernet
- Loudes
- Monistrol-d'Allier
- St-Christophe/Dolaison
- Saint-Jean-de-Nay
- Saint-Préjet-d'Allier
- Saint-Privat-d'Allier
- Saint-Vidal
- Sanssac-l'Église
- Solignac-sur-Loire
- Vals-près-Le-Puy
- Vergezac



Les assistantes maternelles ont été formées, entre autres, à la création d'un support à raconter.



Photo : Harris Nukem

Les Nuits de Saint-Jacques sont de retour

Le festival de l'été revient en 2024, du 18 au 20 juillet, avec la ferme envie de retrouver son public et un plateau d'artistes exceptionnels au cœur du jardin Henri Vinay. Trois soirs de concerts rythmés par les venues de Louise Attaque, Shaka Ponk, Pascal Obispo mais aussi Imany, SAGA, Annie Lalalove, Zaoui, Bul et Noé Preszow.

Souhaitées par les partenaires, attendues par des milliers de festivaliers, les Nuits de Saint-Jacques reviennent en 2024. Elles se dérouleront du 18 au 20 juillet au jardin Henri Vinay au Puy-en-Velay et proposeront des concerts inédits en plein centre-ville.

SHAKA PONK, LOUISE ATTAQUE, PASCAL OBISPO...

Les plus grands artistes de la scène française seront au rendez-vous de cette 8^e édition avec la tournée très attendue de Louis Attaque en ouverture du festival. Shaka Ponk, la référence rock, sera sur la scène du Puy-en-Velay pour sa tournée d'adieu dans une ambiance qui s'annonce d'ores et déjà électrique! Pascal Obispo fêtera quant à

lui ses 30 ans de succès avec un concert exceptionnel qui reprendra les plus grands titres de sa carrière.

UNE SCÈNE LOCALE AU CŒUR DU VILLAGE FESTIVAL

L'allée basse du jardin Henri Vinay accueillera cette année encore le village du festival des Nuits de Saint-Jacques. Des foodtrucks, des stands de restauration, des buvettes mais aussi des espaces détente seront proposés au public. Une seconde scène sera également installée au cœur du village avec une programmation plus locale qui permettra de profiter d'intermèdes musicaux dans le cadre unique du jardin Henri Vinay avec Ingalawash, Les Pies et Malaka.

La programmation en détail :

- 18 juillet : LOUISE ATTAQUE
ZAOUÏ / NOÉ PRESZOW
- 19 juillet : SHAKA PONK
SAGA / BUL
- 20 juillet : PASCAL OBISPO
IMANY VOOODO CELLO
ANNIE LALALOVE

Infos et billetterie :
www.nuitsdesaintjacques.com



Soufflez avec
McCafé



Ne pas jeter sur la voie publique

MCDONALD'S™ VALS PRES LE PUY

AVENUE JEANNE D'ARC, 43750 VALS PRÈS LE PUY

MCDONALD'S™ BRIVES CHARENSAC

ROND-POINT DE CORSAC, 43700 BRIVES-CHARENSAC

Pour votre santé, mangez au moins cinq fruits et légumes par jour. www.mangerbouger.fr

Carton plein pour le tir sportif



46 titres de champions de France
depuis 1987 pour le TSBE !

En cette année olympique, nous souhaitons mettre en lumière un équipement communautaire de renommée internationale : le centre de tir sportif de Beaulieu. Géré par l'association TSBE (Tir Sportif Beaulieu Emblavez), cette installation a su se développer au fil du temps pour offrir aujourd'hui un complexe sportif réputé pour son équipement de pointe et son accueil exceptionnel.

DES PASSIONNÉS DE TIR

En 1986, Gérard Ramousse, un passionné de tir, fonde le TSBE (Tir Sportif Beaulieu Emblavez). À cette époque, le club s'installe dans une ancienne étable au lieu-dit "La Chaud" à Beaulieu. En 1987, Henri Boyer prend la relève. Pierre Lareyre, qui était alors maire de la commune, place de grands espoirs dans ce club et donne son autorisation pour la construction d'un nouveau stand.

L'EFFET LAURENCE BRIZE

En 1988, Laurence Brize, licenciée au club, devient championne de France à la carabine. Dès lors, elle a continué à progresser au sein de l'équipe de France et a participé aux Jeux olympiques d'Athènes en 2004, de Pékin en 2008, de Londres en 2012 et de Rio en 2016. Sa carrière sportive a été

marquée par une constante évolution et une participation aux plus grandes compétitions internationales. Très attachée à sa région natale et au TSBE, Laurence consacre du temps chaque semaine à entraîner les tireurs du club dans le cadre de son poste de conseillère sportive départementale. D'autres tireuses talentueuses telles que Marie Fayolle, Alisson Gallien, Manon Simon, Sarah et Ingrid Robert, Florence Ferriol, Mélanie Douspis, Lucie Chambon et Laura Larue réalisent également des performances exceptionnelles à différents niveaux. Elles rejoignent ainsi l'équipe de France espoir, junior ou senior. Une dynamique est enclenchée ! Les victoires, les titres individuels et par équipe s'enchaînent tant au niveau

national qu'international, que ce soit au pistolet, à la carabine ou à l'arbalète. En 2023 à Montluçon c'est au tour d'Alicia Delabre de remporter le titre de championne de France cadette du tir à la carabine à 10 mètres (voir ci-contre).

UNE STRUCTURE DE NIVEAU INTERNATIONAL

En 2004, suite à la première qualification de Laurence Brize aux Jeux Olympiques, la Communauté de communes de l'Emblavez, alors présidée par le sénateur-maire de Rosières, Adrien Gouteyron, décide d'équiper le TSBE d'un stand de niveau national. En 2008, le TSBE emménage dans ce nouveau site couvert, comprenant 40 postes à 10m, 15 postes à 25m et 15 postes à 50m, ce qui en fait une structure unique en France. Sollici-

té par les plus grands, le TSBE peut se vanter d'être devenu un point d'ancrage des entraînements de l'équipe de France de biathlon en France (2014 et 2016), avec notamment Martin Fourcade, quintuple champion olympique, sept coupes du monde et treize fois champion du monde !

DANS LA COUR DES GRANDS

Le club a ainsi pu accueillir des champions du monde et des champions olympiques de tir sportif pour encadrer des stages, ainsi que des équipes de France de tir et de biathlon. Il a également pris une dimension internationale en accueillant un stage national suisse. Grâce à un investissement sans limite de la dynamique équipe de bénévoles, le club améliore régulièrement cette structure pour la rendre toujours plus accueillante et propice à la performance. "On est tout équipé en ciblerie électronique, ce qui nous permet de pouvoir accueillir des compétitions et de calculer les points au 10^e" précise Gilles Brenas, président du TSBE.

ACCUEIL ET CONVIVIALITÉ

Sous la devise "accueil et convivialité", les novices, les groupes et les entreprises viennent découvrir l'activité et les installations, en participant à de nombreuses initiations au tir, encadrés par des bénévoles diplômés. Aujourd'hui, le TSBE compte près de 300

adhérents. "La pratique de la carabine, du pistolet et de l'arbalète est possible à Beaulieu. L'encadrement permet d'accueillir des enfants dès 8 ans", souligne Gilles Brenas.

L'exceptionnelle qualité des équipements, la gestion de l'établissement ainsi que la dynamique impulsée depuis plus de 30 ans par les bénévoles, expliquent l'engouement et l'attrait des sportifs pour le territoire. Les bons résultats du club y contribuent également. Aujourd'hui, l'équipe de bénévoles travaille à l'accueil de nombreux groupes, afin de faire découvrir ce sport méconnu qui allie précision, gestion de l'effort et concentration.

La collectivité veille elle aussi à la qualité de la structure, intervenant régulièrement pour sa mise aux normes.

UN STAND EXTÉRIEUR ET UN GYM CLUB

En septembre 2017, en complément du stand couvert, l'ouverture d'une salle de cardio musculation de 350m² sur le site du TSBE amène un public nouveau et permet également aux sportifs de haut-niveau d'avoir, sur place, de quoi étoffer leur préparation. De nombreuses activités sont proposées au "Gym club", géré par le TSBE : yoga, cardio training, renforcement musculaire, stretching, swissball, step, cross training, etc. L'association TSBE gère aussi sur

la commune de Lavoûte-sur-Loire plusieurs stands extérieurs : 25 m, 50 m, 100 m et un sanglier courant 50 m.

CENTRE DE PRÉPARATION AUX JEUX

Accueillir les délégations du monde entier, que ce soit pour un stage de préparation ou en tant que base arrière pendant les Jeux olympiques, constitue une formidable opportunité pour la notoriété de notre territoire. D'autant que le centre de tir de l'Emblavez est le seul équipement sportif de l'agglomération à bénéficier du label "centre de préparation aux jeux".

SOUTENU PAR L'AGGLOMÉRATION DU PUY-EN-VELAY

En 2017, la construction d'une salle de sport de 350m² est lancée. "Ce nouvel équipement permet au club de rejoindre le cercle restreint des stands européens proposant le concept tir et musculation sur place. Sans compter l'hébergement et la restauration à proximité." conclut Roland Lonjon, vice-président de la Communauté d'agglomération du Puy-en-Velay, délégué aux sports.

Tir Sportif Beaulieu

Emblavez (TSBE)

2460, route de Jabruzac

43800 Beaulieu

04 71 08 16 89

contact@tsbe.fr

www.tsbe.fr



Laurence BRIZE
38 titres de championne de France, 8 médailles européennes, 5 médailles mondiales, 4 participations au J.O.

« À l'âge de 10 ans, j'ai découvert le tir sportif et me suis immédiatement passionnée pour ce sport qui privilégie la technique, la condition physique et la force mentale. Grâce à un effort constant, j'ai remporté le titre de championne de France à l'âge de 12 ans et intégré l'équipe nationale à 14 ans, nourrissant ainsi mon rêve olympique.

En 2004, ma première participation aux Jeux Olympiques a été une expérience extraordinaire. Les trois olympiades suivantes m'ont offert l'opportunité de rencontrer d'autres athlètes émérites tels qu'Usain Bolt !

Actuellement, j'entraîne les tireurs des clubs labellisés écoles de tir : Aurec, Beaulieu, Brioude et Espaly. J'interviens aussi au sein des collectifs régionaux d'Auvergne où je détecte les futurs champions.

Rencontre avec ALICIA DELABRE



Alicia Delabre a débuté le tir à 9 ans à Beaulieu. "C'est ma cousine qui m'a fait découvrir ce sport et depuis je passe tous mes week-ends au stand de tir" souligne Alicia. Elle a fait des progrès constants au cours des huit dernières années, culminant avec l'obtention du titre de championne de France de tir à la carabine à 10 m en février 2023 à Montluçon ! De plus, elle a brillamment décroché une 3^e place en épreuve mixte avec son binôme Kenny Masclaux-Pons ainsi qu'une 3^e place équipe junior fille en carabine à 50 m avec Emma Chalendar et Ambre Vidal.

"En période de confinement, ça été très difficile pour moi de ne plus avoir accès au stand de tir. J'avais besoin de tirer, je tirais chez moi. Sortie du Covid, je suis revenue encore plus déterminée et j'ai intégré le collectif national des cadets pendant 2 ans." précise la jeune championne. Après avoir goûté à la compétition internationale, avec notamment une 1^{re} place à l'ISCH Hanovre en carabine 10 m, Alicia a pour ambition de participer aux championnats d'Europe, du monde et pourquoi pas aux J.O., comme son entraîneuse et modèle Laurence Brize.



Deux autres clubs de tir sportif sont actifs sur l'Agglomération : le TSAP, à Espaly-St-Marcel, qui compte près de 300 licenciés et le STLB, à Bains, qui accueille une centaine de tireurs.

LE TSAP DEPUIS 1951 !

L'association de Tir Sportif de l'Agglomération Ponote (TSAP) est née de la fusion des Chevaliers Tireurs Vel-laves (CTV) et du Tir Sportif d'Espaly-Saint-Marcel (TSE). Fondé en 1951, c'est le plus ancien club de tir de Haute-Loire. "Nous proposons à nos membres une large gamme d'activités réparties sur deux sites différents", précise Didier Sabatier, président du club. À Espaly-Saint-Marcel, vous trouverez des activités de tir à 10 m, des écoles de tir et des compétitions sur 15 cibles électroniques. À noter que la Communauté d'agglomération accompagne financièrement un projet d'agrandissement en cours. À Ceyszac-la-Roche,

Tirer avec des armes à feu du XIX^e siècle dans un décor de Far West avec le TSAP !

vous aurez loisir à vous exercer entre autres tirs à 25 et 100 m.

"JOUER AUX COWBOYS"

Si vous voulez découvrir le ball-trap, tirer des sangliers courants, tirer à 3 armes et pratiquer le Cowboy Action Shooting, vous trouverez votre bonheur également sur le site de Ceyszac. Ces séances se déroulent sur un pas de tir aménagé pour la

discipline appelé "stages". Chaque "stage" est conçu pour représenter une scène ou une situation typique du Far West. Les participants doivent parcourir le "stage" le plus rapidement possible, tout en effectuant des tirs précis sur des cibles avec des armes à feu historiques du XIX^e siècle.

**Tir Sportif de l'Agglomération Ponote (TSAP)
29, avenue de la Mairie
43000 Espaly-Saint-Marcel
disabatier@sfr.fr
www.tsap43.com**

DU TIR AUSSI À BAINS

Le stand de tir STLB Louis Chapuis est situé sur la garde de Moutet à Bains. Il est géré par Sylvia (secrétaire) et Philippe Mozin (président), qui ont repris les rênes de l'établissement fondé par le père de Sylvia, Louis Chapuis, en 1994. Affilié à la Fédération Française de Tir ainsi qu'à la Ligue d'Auvergne de Tir, son objectif est de promouvoir la pratique du tir sportif à différentes distances, à 25, 50 et 100 mètres, ainsi que sur sanglier courant. "Nous sommes heureux de compter plus de 100 licenciés au sein de notre association. Chaque année, nous organisons le challenge Louis Chapuis qui donne l'occasion à nos licenciés de se mesurer les uns aux autres dans une ambiance conviviale et compétitive", précise Sylvia Mozin.

**Société de Tir et de Loisirs de Bains (STLB)
La Garde de Moutet
43370 Bains
sylvia.mozin@orange.fr**



Andrée MASSON
Juge olympique et paralympique de tir sportif.

« Andrée Masson sera de l'aventure olympique puisqu'elle a été nommée par le Comité olympique comme juge officiel pour le tir sportif. Cette habitante de St-Germain-Laprade est membre du TSBE (Tir Sportif Beaulieu Emblavez) depuis 30 années. "Après 15 ans de tir sportif, j'ai décidé de m'intéresser aussi à l'arbitrage. Au fil du temps, j'ai été nommée juge arbitre pour différentes compétitions jusqu'à être sélectionnée pour les Jeux Olympiques et Paralympiques 2024. Je suis très honorée de participer à cette événement sportif planétaire."



Parmi les disciplines proposées par le TSAP, le Cowboy Action Shooting est sans doute la plus originale.



Le STLB est aussi affilié à la Fédération Française de Tir.

Mejean

DÉTAIL • GROS & DEMI-GROS

SALAISONS



2023

Saucisse sèche



Produits régionaux

BOUCHERIE / CHARCUTERIE

Salaisons / Conserves



RN 88 • COSTAROS • 04 71 57 16 75 • www.mejean-salaisons.com

Magasin ouvert du lundi au samedi : 7h30-12h30 / 14h-19h et le dimanche : 8h-12h

À votre service depuis 1958

JOURDA

Nettoyage



■ Particuliers et professionnels

■ Service à la personne

■ Du nettoyage courant au plus spécifique : ménage, vitrerie, véhicules, après chantier, bardage, cuisines...

04 71 09 26 45

nettoyage@jourdasa.com

Brives-Charensac

La Région et le Département aux côtés de l'Agglomération

Ce qu'ils en pensent...



Laurent Wauquiez,
président de la Région
Auvergne-Rhône-Alpes

Ces dernières années, la Région Auvergne Rhône-Alpes a souhaité renforcer sa présence aux côtés des communes, pour être au plus près des projets des habitants. Le Contrat Ambition Région en est la pierre angulaire. Grâce à ces aides régionales, de nombreuses initiatives portées localement sont ainsi encouragées, et peuvent aujourd'hui voir le jour. Je m'en réjouis.



Marie-Agnès Petit, présidente
du Département de la Haute-Loire

Le Département travaille main dans la main avec la Communauté d'agglomération, au service des habitants de notre territoire. Je suis très attachée à ce que le Département soutienne la belle dynamique de notre territoire et accompagne les projets structurants qui permettent de bien préparer l'avenir.



Michel Joubert, président de la
Communauté d'agglomération
du Puy-en-Velay

Je tiens à remercier la Région et le Département pour leur confiance et leur soutien sans faille dans nos projets. Sans ces deux partenariats forts avec notre collectivité, bien des projets resteraient dans les cartons.



UNE CARTE UNIQUE POUR TOUS LES TITRES DE TRANSPORT DE LA RÉGION !

Ultra pratique, la carte OURA! permet de compiler l'ensemble des titres de transport des différents réseaux locaux (bus, train, tram...) sur un support unique. Sans contact, elle permet de voyager sur l'ensemble de la région, les réseaux de la Communauté d'agglomération et TER. Le dispositif a été déployé sur les lignes régulières, les services de transport urbain et scolaire de la Communauté d'agglomération du Puy-en-Velay en 2021.



JACQUES BLANCHET EN VISITE DANS LA ZA DE SAINT-GERMAIN-LAPRADE

Le vice-président de la Région, en charge de la formation professionnelle, a effectué une visite dans la zone de Saint-Germain-Laprade, mettant l'accent sur l'ESEPA et la Maison Thevenon. Cette visite avait pour objectif de prendre connaissance des activités et des initiatives de notre territoire dans le domaine de la formation professionnelle.



LES SPORTIFS RÉCOMPENSÉS PAR LE COMITÉ DÉPARTEMENTAL OLYMPIQUE ET SPORTIF

En décembre 2023, l'Hôtel du Département a accueilli la soirée annuelle des trophées du CDOS (Comité Départemental Olympique et Sportif) de la Haute-Loire. Cette soirée a été marquée par la présence d'un trio d'ex-champions qui ont vécu les Jeux Olympiques de l'intérieur : Gérard Grangeon (bobsleigh en 1972), Laurence Brize (tir sportif en 2004, 2008, 2012 et 2016) et Sylvie Dorget (basket fauteuil en 2012). De nombreux sportifs atiligiéens ont été honorés lors de cet événement. Félicitations à tous les clubs et champions qui représentent notre territoire. Nous sommes fiers de les soutenir dans la pratique de leur discipline.



OPTEVEN : 100 EMPLOIS À LA CLEF !

Opteven, basé à Villeurbanne, est un groupe mixte de services et d'assurance, spécialisé dans les garanties et services adaptés à la mobilité. Ce leader de la garantie panne mécanique en Europe va mettre en place une plateforme d'assistance téléphonique au Puy-en-Velay, rue de la Gazelle à la place de DEA Formation qui investit le Campus CCI à la rentrée 2024. L'activité devrait commencer avant l'été, avec pour objectif l'embauche de 100 employés d'ici l'été 2025 ! La Région va prendre en charge les travaux d'aménagement des locaux, et le raccordement à la fibre. Elle va financer également les formations pour guider les nouveaux salariés.



UNE HAUTE-LOIRE ATTIRANTE PAR NATURE !

La traditionnelle cérémonie des vœux a permis à Marie-Agnès Petit, présidente du Département, et à l'ensemble des conseillers départementaux, de réunir les élus, les forces vives et personnalités altiligériennes pour évoquer ensemble la Haute-Loire et son attractivité.



NOUVEAU VISAGE POUR LA TRABOULE DE LA DISTILLERIE

Les élus du Puy-en-Velay ont souhaité redonner un véritable coup de neuf au passage de La Distillerie qui relie la place du Breuil (en dessous du café Le Palais) à la rue Porte-Aiguière. Nettoyage approfondi, réfection des murs tout le long du passage, pose de pavés de rue, nouvel éclairage... c'est un véritable lifting que ce tunnel a subi afin de le rendre esthétique et agréable. Michel Chapuis accompagné de ses adjoints, Caroline Barre, Ginette Vincent et Jean-François Exbrayat, ainsi que le Président de la Région Auvergne-Rhône-Alpes, Laurent Wauquiez se sont rendus sur place à l'occasion de l'inauguration officielle du passage.



REMISE DES DIPLOMES DE CAMBRIDGE

En novembre 2023, la remise de diplômes au Palais des Spectacles de Vals-près-Le-Puy a certainement battu tous les records : 700 diplômés, du jamais vu ! Les parents ont répondu en nombre à l'invitation du Collège St-Régis/St-Michel et le centre culturel de Vals était plein. Les personnalités présentes, Laurent Wauquiez, président de la Région Auvergne-Rhône-Alpes, Jean-Paul Vigouroux, vice-président du Département, et Michel Chapuis, maire du Puy-en-Velay ont prodigué des encouragements appuyés aux jeunes diplômés.

DANS NOS COMMUNES

L'Université Clermont Auvergne (UCA), l'Institut National de Recherche pour l'Agriculture, l'Alimentation et l'Environnement (INRAE), la Communauté d'agglomération du Puy-en-Velay et la Direction des Services Départementaux de l'Éducation Nationale (DSDEN) ont signé le premier partenariat labellisé I-Site CAP 2025 en Haute-Loire, autour d'actions de valorisation de l'arboretum de Charvols.



MALVIÈRES : SIGNATURE DE LA CONVENTION DE PARTENARIAT ENTRE L'UNIVERSITÉ CLERMONT AUVERGNE ET L'AGGLO.



CHASPUZAC : UNE NOUVELLE AIRE DE COVOITURAGE

Pleinement engagée dans la transition écologique, la Communauté d'agglomération a à cœur de contribuer au développement des modes de déplacements alternatifs sur son territoire. C'est au tour de Chaspuzac de se doter d'un équipement structuré et sécurisé. Cette nouvelle aire, située au rond point de Chaspuzac, au carrefour entre la RN102 et la RD590 (axe Siaugues-Le Puy-en-Velay et Clermont-Langogne), dispose d'une capacité de 26 places.

FÉLINES : TRAVAUX DE RENOUVELLEMENT DE CANALISATIONS DE DISTRIBUTION D'EAU.



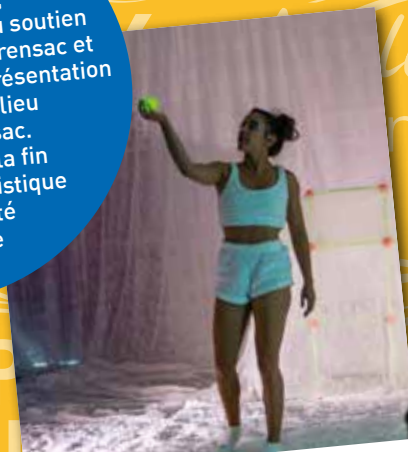
Roland Gobet, vice-président chargé de l'eau et de l'assainissement de l'Agglo, Philippe Joujon, président de la DEA, Jean-Luc Borie du relais Agglo du Plateau, accompagnés des élus de la commune de Félines se sont rendus au village de Chamborne pour une visite de chantier de renouvellement des canalisations de distribution d'eau.

Dans le souci de moderniser son offre de logements, le Foyer des Jeunes - le Consulat s'est lancé, il y a 3 ans, dans un vaste projet de réhabilitation de ses locaux. Ceux-ci ont été inaugurés dernièrement en présence des élus locaux et du président de Région.



LE PUY-EN-VELAY : INAUGURATION DU FOYER DE JEUNES TRAVAILLEURS LE CONSULAT

Grâce à la collaboration de la Communauté d'agglomération, de la DRAC Auvergne, du soutien de la ville de Brives-Charensac et du Département, une représentation de la Cie Jaïs a eu lieu à Brives-Charensac. Celle-ci marquait la fin d'une résidence artistique qui avait débuté en décembre à la MPT.



BRIVES-CHARENSAC : SPECTACLE DE FIN DE RÉSIDENCE D'ARTISTES.

LE PUY-EN-VELAY : UN NOUVEAU MUR D'ESCALADE À MASSOT

Cette nouvelle installation, située dans l'espace précédemment dédié à la gymnastique (qui a été déplacée à Quincieu), mesure 12 mètres de long sur plus de 4 mètres de haut. Elle vient compléter l'équipement fourni par le comité territorial Loire/Haute-Loire du club alpin.



Quatrième au classement, après la 16^e journée du championnat féminin de Nationale 2, l'objectif des Sangerminois reste la victoire pour se maintenir sur une spirale positive ! Le soutien inconditionnel du fidèle public de la Plaine sera encore au rendez-vous, cette année, pour pousser la "Blue Wave" vers d'autres exploits !



ST-GERMAIN-LAPRADE : LES HANDBALLEUSES DU SGHBH VISE TOUJOURS LA MONTÉE !

LE PUY FOOT 43 : UN PARCOURS HISTORIQUE EN COUPE DE FRANCE



Février 2024 restera un mois historique pour Le Puy Foot 43. En effet, les joueuses et joueurs ont écrit une des plus belles pages de l'histoire du club grâce à leurs exploits en Coupe de France !



DANS NOS COMMUNES

Vacant depuis le déménagement de la salle associative, le 1^{er} étage de la mairie de Blanzac propose désormais un appartement de 60 m². Les travaux de transformation d'environ 37 000 € HT ont bénéficié de l'aide de la Communauté d'agglomération à hauteur de 65 % et du programme Européen LEADER. Proposé à la location ce logement renforce ainsi l'attractivité de la commune dans l'accueil de nouveaux arrivants !



BLANZAC : L'ÉTAGE DE LA MAIRIE TRANSFORMÉ EN APPARTEMENT.



LE PUY-EN-VELAY : LA PETITE ENFANCE À L'HONNEUR !

L'accueil individuel est le premier mode de garde pour les jeunes enfants de la Haute-Loire. Pourtant le métier d'assistant maternel reste peu valorisé. Conscients et reconnaissants de la qualité d'accueil proposée au quotidien par ces professionnels, les Relais Petite Enfance de l'Agglo du Puy-en-Velay et la Communauté de Communes Mézenc-Loire-Meygal se sont associés pour proposer un temps ludique à l'occasion de la journée nationale des assistants maternels.

Dans le cadre de ses actions et engagements en faveur du développement durable, la Communauté d'agglomération a installé en 2018 des ruches sur plusieurs sites de son territoire. L'objectif de ces ruches en milieu urbain est de favoriser la biodiversité mais aussi d'éveiller les consciences de tous à l'importance des pollinisateurs. La récolte 2023 a été offerte à la Banque Alimentaire.



CUSSAC-SUR-LOIRE : LES ABEILLES SOLIDAIRES DE LA BANQUE ALIMENTAIRE !

Vendredi 12 janvier, le président de l'Agglomération a procédé à la traditionnelle cérémonie des vœux, entouré de ses vice-présidents, des parlementaires, du préfet et devant de nombreux élus. Année olympique oblige, celle-ci s'est tenue au centre de tir sportif de Beaulieu. Cela a été ainsi l'occasion pour le président de l'Agglo Michel Joubert et pour le président de Région Laurent Wauquiez de revenir sur les enjeux de l'année 2024 tant au niveau sportif qu'économique. Petit clin d'œil aux J.O. : il était également possible de s'initier au tir sportif durant la soirée.



BEAULIEU : VOEUX DE L'AGGLOMÉRATION



**AMPLITUDE
ISOLATION⁴³**

ISOLATION DES MURS INTÉRIEURS & EXTÉRIEURS



**Amplitude Isolation,
c'est aussi :**
Isolation des garages
ou sous-sols,
isolation des combles,
nettoyage des toitures,...



*Mandataire
administratif
et financier*



www.amplitudeisolation.com



**325 chemin de Farnier
43700 BRIVES CHARENSAC
04 71 00 94 10
06 95 12 39 79**

Mail : amplitudeisolation43@gmail.com

LA
CHAISE
DIEU
Rayonnante
abbaye

ROBERT DOISNEAU

Exposition

LES DOIGTS PLEINS D'ENCRE

1^{ER} JUIN - 29 SEPT. 2024



ABBAYE DE LA CHAISE-DIEU
WWW.CHAISEDIEU.FR